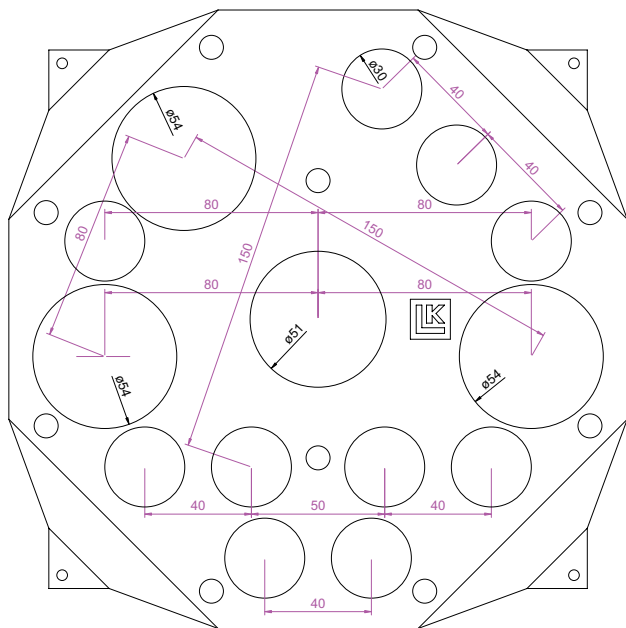


LK Asennuskiinnike, betoni



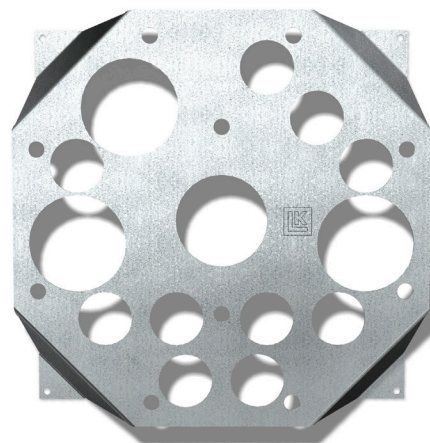
LK Asennuskiinnike, betoni, k/k 150/160

Tuote nro 187 43 94

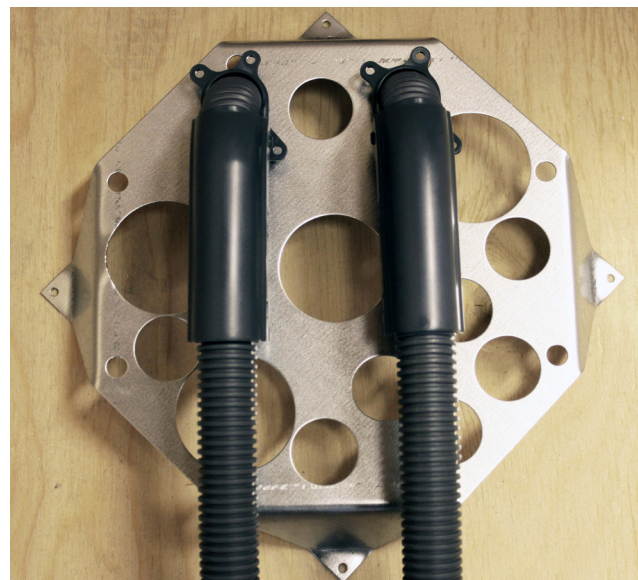


LK Käyttövesijärjestelmä on hyväksytty Nordtestin NT VVS 129 mukaan.

Kaikki asennusvaiheet tehdään ruotsalaisten vesiasennusnormien (Branschregler Säker Vatteninstallation) mukaan.



LK ASENNUSKIINNIKKEEN ASENNUS LK SEINÄLÄPIVIENTIKAAREN GRIP KANSSA (TUOTENRO 187 79 99)

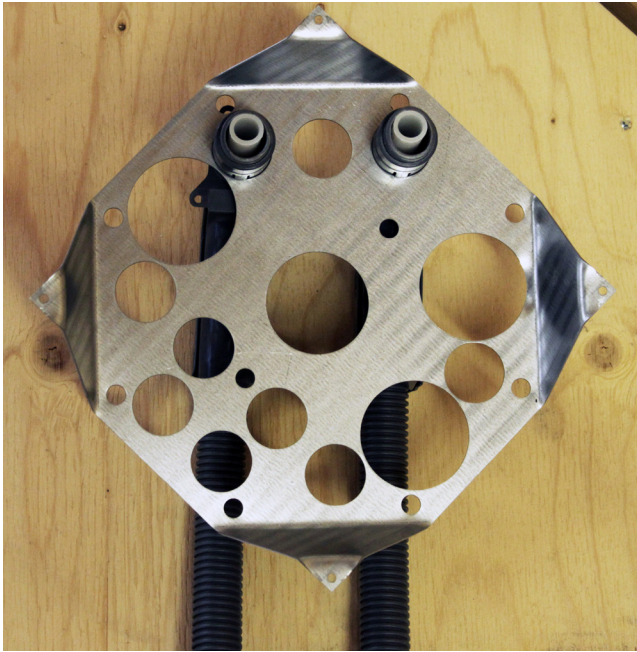


1. Kiinnitä seinäläpivientikaari kiinnikkeeseen niin, että alapuolen lukituskiinnike lukkiutuu. Kiinnike mahdollistaa seuraavat asennusmahdollisuudet LK Seinäläpivientikaaren kanssa:

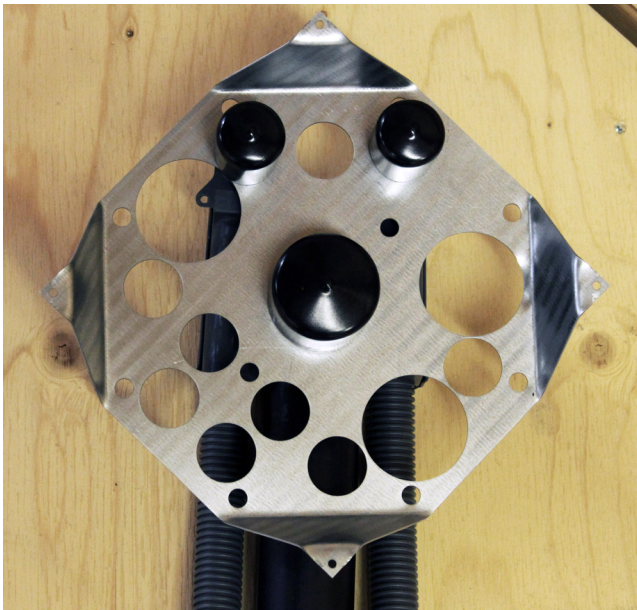
1-putkilähtö
2 x k/k 40
3 x k/k 40
2 x k/k 80
2 x k/k 150
2 x k/k 160

Kaikki vaihtoehdot sallivat kytkennän quattromalliseen patteriliittimeen.





2. Suojaputkella varustettu putki kiinnitetään seinäläpivientikaareen niin, että se on vähintään 10 mm seinäläpivientikaaren kaulasta.

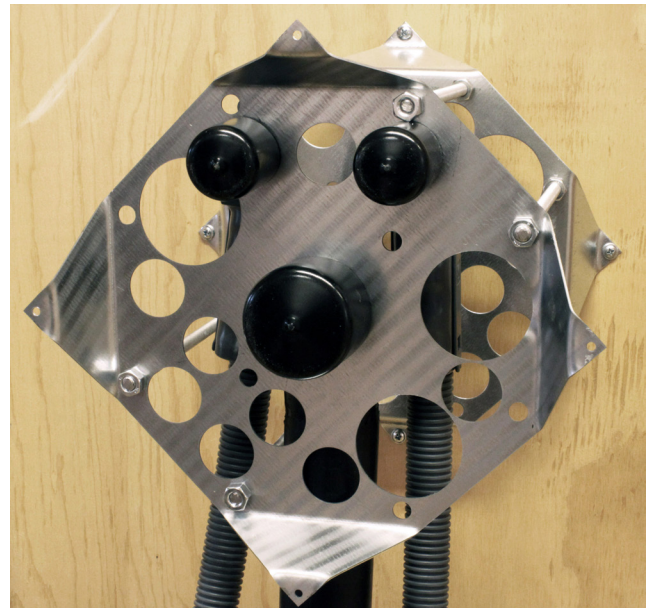


3. Betonivuotoa varten asennetaan suoja. Suojaksi suositellaan LK Suojatulppaa kokoa 32 (tuotenro 187 26 42).

Asennuskiinnikkeen keskiöreikä on esim. pesu- altaan viemäriputkea varten ja sen halkaisija on 51 mm. Mahdollinen viemäriputki tiivistetään vuodon välttämiseksi LK Suojatulpalla kokoa 50 (tuotenro 187 26 44).

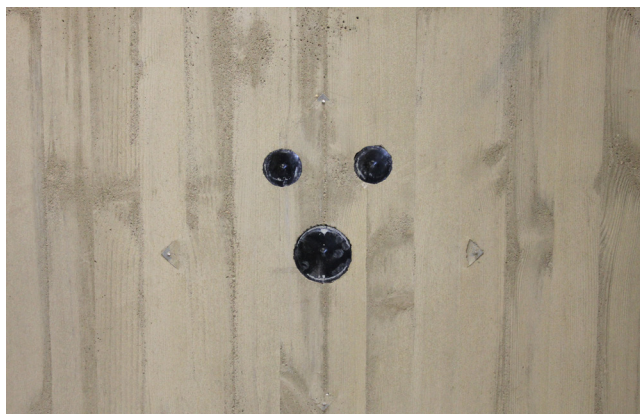


4. Kiinnike, jossa on seinäläpivientikaari ja putket asennettuina, mitoitetaan korkeus- ja sivusuunn- taisesti oikeaan asentoon ja ruuvataan tai naula- taan kiinni valumuottiin.

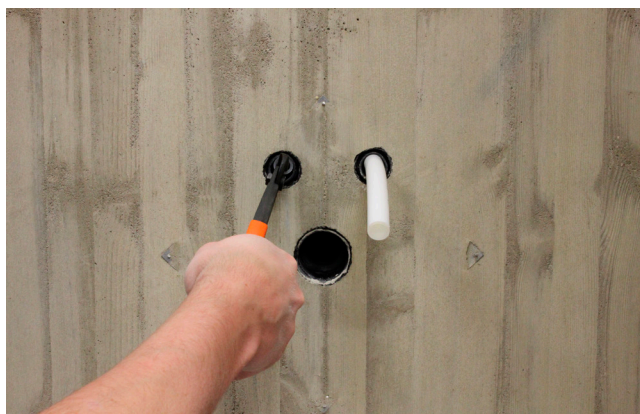


5. Ellei kiinnikettä voida asentaa valumuottiin märkätilapuolta kohti, suosittelemme kahden kiinnikkeen käyttöä kiinnitettynä toisiinsa kier- retankojen ja muttereiden avulla. Kiinnikkeiden reiät on tehty kierretangoille, joiden halkaisija on 8 mm (M8). Riittävän vakaan asennuksen turvaa- miseksi suosittelemme vähintään neljän kierre- tangon käyttöä. Kiinnikkeiden keskinäisen välin on oltava sama kuin seinän paksuus. Väli sovite- taan muokkaamalla kierretankojen pituutta. Hie- nosäätö tehdään muttereilla.

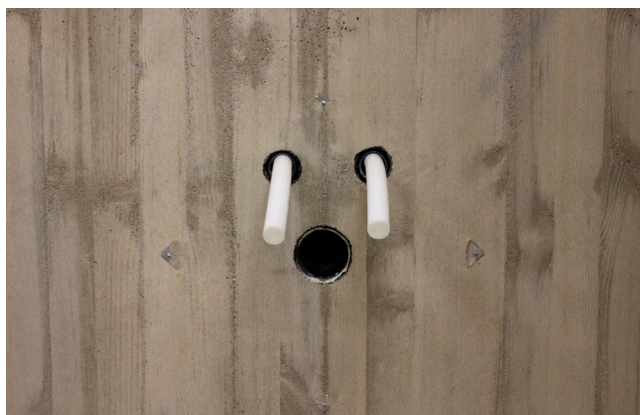




6. Kun seinämuotti on irrotettu, suojatulpista poistetaan mahdollinen betoni, minkä jälkeen tulpat poistetaan.

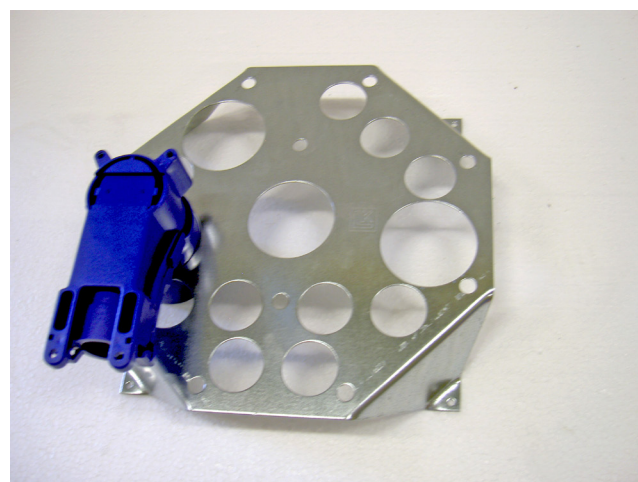


7. PE-X-putki vedetään seinästä kapealeukaisilla hohtimilla. Jos mahdollista, putkea työnnetään samalla toiselta puolelta. Huom! Jos osa putkesta vaurioituu hohtimista, vaurioitunut pala leikataan pois. LK Hanakulmarasian mukana tulee erillinen asennusohje.



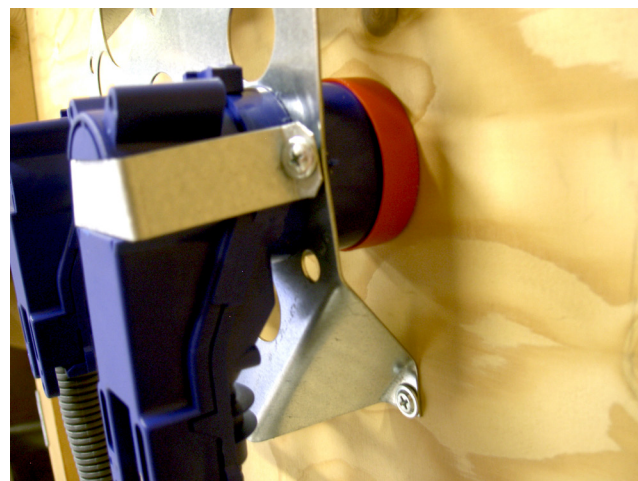
LK ASENNUSKIINNIKKEEN ASENNUS LK HANAKULMARASIAN UNI 16 JA 20 KANSSA (TUOTE NRO 187 43 84/85, 187 71 92)

Tarkoitettu paikallaanvalettuihin betoniseiniin LK Hanakulmarasia valettaviin betoniseiniin kanssa.



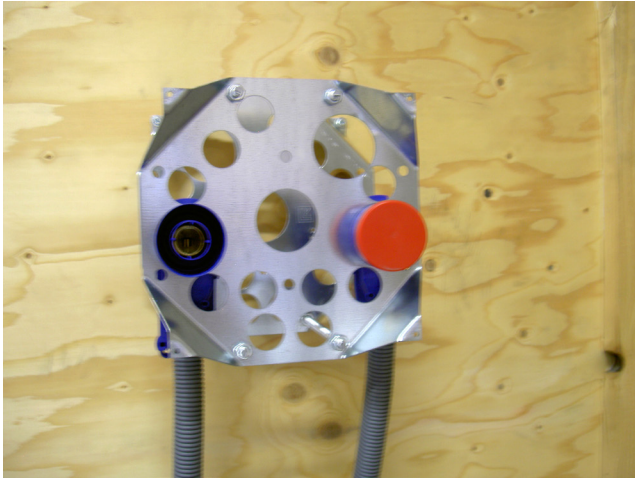
1. LK Hanakulmarasia UNI kiinnitetään kiinnikkeeseen ja lukitaan LK Asennussarjalla (tuotenro 187 44 34). Mahdollinen kaulan katkaisu tehdään parhaiten LK Rasiajyrsimellä (tuotenro 187 64 94) tai kaarisahalla. Kiinnike mahdollistaa seuraavat asennusmahdollisuudet LK Hanakulmarasian kanssa:

1-putkilähtö
2 x k/k 80 mm
2 x k/k 150 mm
2 x k/k 160 mm

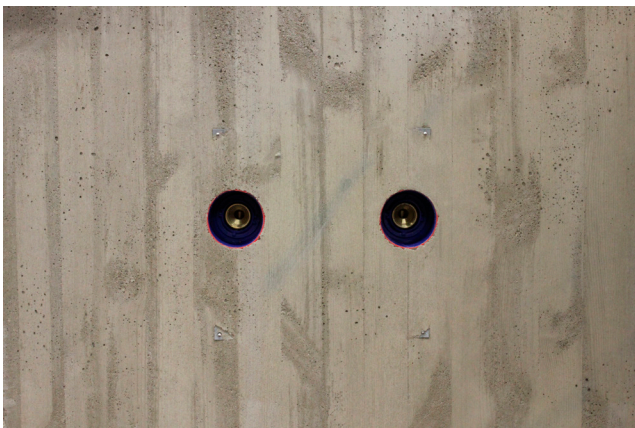


2. Betonivuotoa varten asennetaan suoja. Suojaksi suositellaan myös tässä LK Asennussarjaa (tuotenro 187 44 36).

Asennuskiinnikkeen keskiöreikä on esim. pesu- altaan viemäriputkea varten ja sen halkaisija on 51 mm. Mahdollinen viemäriputki tiivistetään vuodon välttämiseksi LK Suojatulpalla kokoa 50 (tuotenro 187 26 44).



3. Kiinnike, jossa on hanakulmarasiat ja putket asennettuina, mitoitetaan korkeus- ja sivusuunnaisesti oikeaan asentoon ja ruuvataan tai naulataan kiinni valumuottiin.



4. Kun valumuotti ja suojatulpat on irrotettu, voidaan asentaa kytkentäliitin LK Hanakulmarasian UNI asennusohjeiden mukaan. Jos rasiat on sijoitettu tiloihin, jotka vaativat tiivistyskerroksen, käytetään LK Hanakulmarasian jatkoholkkia UNI (tuotenro 187 81 79).



5. Kun LK Hanakulmarasia on vedetty pois betoniseinästä, jatkoholkki työnnetään rasiaan. LK Tiivistyskalvo 48 (tuotenro 481 43 86) voidaan asentaa jatkoholkin ympäri. Tiivistyskalvon toimittaa ja asentaa tiivistysurakoitsija, joka vastaa myös tiivistyskerroksen tartuntakyvystä ruotsalaisten toimialasäännösten mukaan. Holkkia voidaan seinän valmistuttua lyhentää LK Rasiajyrsimellä UNI (tuotenro 187 64 94).



6. Kun kytkentäliitin asennetaan käytettäessä LK Hanakulmarasian jatkoholkkia UNI, muutama LK:n kytkentäliitin voidaan joutua varustamaan jatkoputkella. Asenna rusetti kierteeseen ja katkaise kytkentäliitin tarvittaessa, jatkoputki tiivistetään asennettaessa esim. pellavalla ja putkikitillä. Putkitekniikka ei saa käyttää. Pidennetty kytkentäliitin katkaistaan sopivan pituiseksi ja kierrelähtä kulmaliittimeen tiivistetään esim. pellavalla ja putkikitillä.